

安阳市中医院  
2021年度部门决算



二〇二二年九月

# 目 录

## 第一部分 安阳市中医院概况

- 一、部门职责
- 二、机构设置

## 第二部分 2021 年度部门决算表

- 一、收入支出决算总表
- 二、收入决算表
- 三、支出决算表
- 四、财政拨款收入支出决算总表
- 五、一般公共预算财政拨款支出决算表
- 六、一般公共预算财政拨款基本支出决算明细表
- 七、一般公共预算财政拨款“三公”经费支出决算表
- 八、政府性基金预算财政拨款收入支出决算表
- 九、安阳市级财政预算项目支出绩效评价自评表

## 第三部分 2021 年度部门决算情况说明

- 一、收入支出决算总体情况说明
- 二、收入决算情况说明
- 三、支出决算情况说明
- 四、财政拨款收入支出决算总体情况说明
- 五、一般公共预算财政拨款支出决算情况说明
- 六、一般公共预算财政拨款基本支出决算情况说明
- 七、一般公共预算财政拨款“三公”经费支出决算情况

## 说明

八、政府性基金预算财政拨款支出决算情况说明

九、机关运行经费支出情况说明

十、政府采购支出情况说明

十一、国有资产占用情况说明

十二、预算绩效情况说明

## 第四部分 名词解释

# 第一部分 安阳市中医院概况

## 一、部门职责

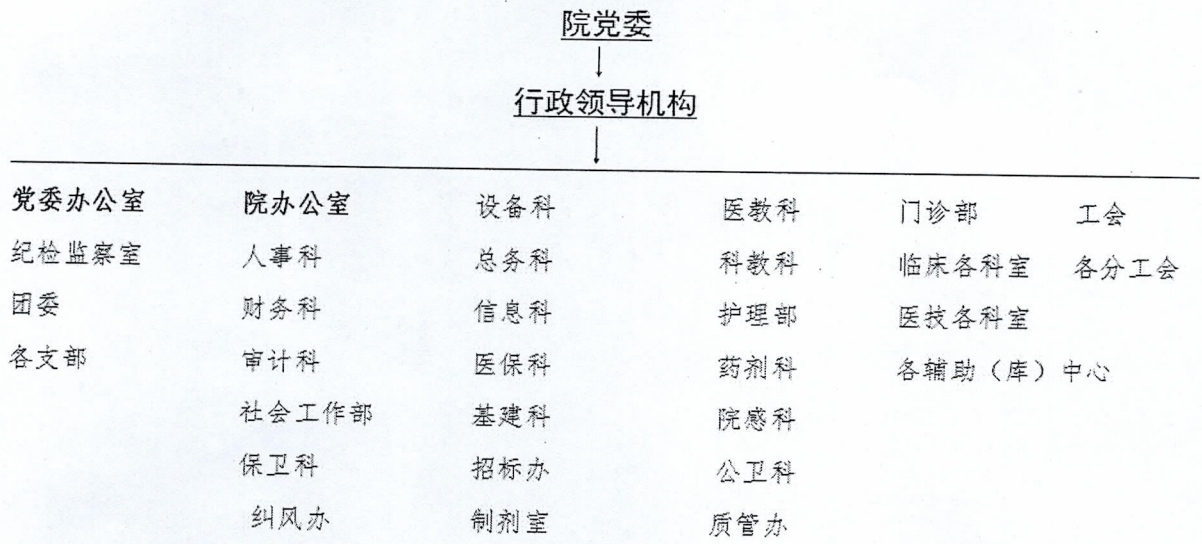
安阳市中医院始建于1954年，由一家安阳中医联合诊所逐步发展到今，是全国中医系统建院较早、规模较大的地市级中医院之一。经过64年的发展，现已成为一所集医疗、教学、科研、保健、预防、康复于一体的综合性中医院，是国家三级甲等中医院、全国卫生系统先进集体、中国公信力示范医院、河南中医药大学附属医院、河南省“廉医、诚信、和谐、为民”医院、河南省群众满意医院，河南省惠民医院、河南中医药大学及新乡医学院研究生教学基地，是国家医师规范化培训基地，医院年服务病人70万人次，住院人次2万余人次，开展手术5300余台，综合实力位居河南省位居前列，连续三年被入选艾力彼中国中医医院百强医院行列。儿科、心病科、肝胆脾胃科入选2018年艾力彼中医医院最佳专科行列。

医院位于红旗路150号，占地面积3.5万平方米，建筑面积6.8万平方米，医疗设备总值1.2亿元，在职职工1127人，其中，高级专业技术人员160人，硕士研究生导师6人，国家省市学科带头人及名中医12名，，博士硕士研究生126人。医院编制病床1100张，实际开放病床1007张，

设有中西医结合儿童医院、急诊、心病、脑病、肝胆脾胃、肾病、肺病、康复医学科、肿瘤、糖尿病、普外、胸心外、脑外、骨伤、椎间盘科、耳鼻喉科、妇产科、重症医学科、心脏病监护病房、介入血管科、微创肿瘤科、肛肠科、治未病科等 28 个病区。门诊设有皮肤、针灸、口腔、妇科、糖尿病、眩晕病、气管炎、咳喘、风湿、情志门诊、男科等 68 个专科专病诊室。目前医院拥有两个国家中医专科——儿科、肝胆脾胃科；2 个省级中医专科——心病科、脑病科，4 个市级专科专病——骨伤科、肾病科、肛肠科及胃转流手术治疗 2 型糖尿病；拥有 1 个国医堂、6 个市级中医诊疗、1 个国际标准版胸痛、1 个协作分——安阳市治未病、安阳市针灸、安阳市心血管病中西医结合诊疗、安阳市小儿过敏性紫癜中医诊疗、安阳市小儿脑瘫中医诊疗、安阳市高血压病中西医结合诊疗及北京中医药大学东直门医院康复协作分。医院拥有飞利浦 128 层纳米级螺旋 CT、美国 GE1.5T 核磁共振、高档三维彩超、德国尤斯特拉人工心肺机、大型 C 型臂、全自动生化分析仪、人工肾机、电子胃镜、肠镜、多人高压氧仓等一批先进诊疗设备 200 余台（套），并设有 9 个数字化层流净化手术室。

## 二、机构设置

# 安阳市中医院机构示意图



## 第二部分 2021 年度部门决算表

# 收入支出决算汇总表

公开 01 表  
单位：万元

部门：安阳市中医院

收入			支出		
项 目	行次	决算数	项 目	行次	决算数
栏 次	1	1	栏 次	14	2
一、一般公共预算财政拨款收入	1	771.66	一、一般公共服务支出	14	
二、政府性基金预算财政拨款收入	2	0.00	二、外交支出	15	
三、国有资本经营预算财政拨款收入	3	0.00	三、国防支出	16	
四、上级补助收入		0.00	四、公共安全支出		
五、事业收入	4	38,902.92	五、教育支出	17	
六、经营收入		0.00	六、科学技术支出		
七、附属单位上缴收入	5	0.00	七、文化旅游体育与传媒支出	18	0.00
八、其他收入	6	179.64	八、社会保障和就业支出	19	0.00
	7		九、卫生健康支出	20	37,618.68
	8			21	
本年收入合计	9	39,854.22	本年支出合计	22	37,618.68
使用非财政拨款结余	10	0.00	结余分配	23	2,235.54
年初结转和结余	11	0.00	年末结转和结余	24	0.00
	12			25	
总计	13	39,854.22	总计	26	39,854.22

注：本表反映部门本年度的总收支和年末结转结余情况。本表金额转换为万元时，因四舍五入可能存在尾差。

# 收入决算表

公开 02 表  
单位：万元

部门：安阳市中医院

功能分类 科目编码	项 目		本年收入合计	财政拨款收 入	上级补助收入	事业收入	经营收入	附属单位上缴收入	其他收入
	科目名称	栏次							
			1	2	3	4	5	6	7
		合计	39,854.22	771.66	0.00	38,902.92	0.00	0.00	179.64
210		卫生健康支出	39,854.22	771.66	0.00	38,902.92	0.00	0.00	179.64
21002		公立医院	39,436.45	353.89	0.00	38,902.92	0.00	0.00	179.64
2100202		中医（民族）医院	39,362.56	280.00	0.00	38,902.92	0.00	0.00	179.64
2100299		其他公立医院支出	73.89	73.89	0.00	0.00	0.00	0.00	0.00
21003		基层医疗卫生机构	216.00	216.00	0.00	0.00	0.00	0.00	0.00
2100399		其他基层医疗卫生机构	216.00	216.00	0.00	0.00	0.00	0.00	0.00
21004		公共卫生	1.37	1.37	0.00	0.00	0.00	0.00	0.00
2100408		基本公共卫生服务	1.00	1.00	0.00	0.00	0.00	0.00	0.00
2100409		重大公共卫生服务	0.37	0.37	0.00	0.00	0.00	0.00	0.00
21006		中医药	152.00	152.00	0.00	0.00	0.00	0.00	0.00
2100601		中医（民族医）药专项	152.00	152.00	0.00	0.00	0.00	0.00	0.00
21099		其他卫生健康支出	48.40	48.40	0.00	0.00	0.00	0.00	0.00
2109999		其他卫生健康支出	48.40	48.40	0.00	0.00	0.00	0.00	0.00

## 支出决算表

公开 03 表  
单位：万元

部门：安阳市中医院

功能分类 科目编码	项 目		本年支出合 计	基本支出	项目支出	上缴上级支出	经营支出	对附属单位补助支出
	科目名称	栏次						
			1	2	3	4	5	6
		合计	37,618.68	37,200.91	417.77	0.00	0.00	0.00
210		卫生健康支出	37,618.68	37,200.91	417.77	0.00	0.00	0.00
21002		公立医院	37,200.91	37,200.91	0.00	0.00	0.00	0.00
2100202		中医（民族）医院	37,127.02	37,127.02	0.00	0.00	0.00	0.00
2100299		其他公立医院支出	73.89	73.89	0.00	0.00	0.00	0.00
21003		基层医疗卫生机构	216.00	0.00	216.00	0.00	0.00	0.00
2100399		其他基层医疗卫生机构	216.00	0.00	216.00	0.00	0.00	0.00
21004		公共卫生	1.37	0.00	1.37	0.00	0.00	0.00
2100408		基本公共卫生服务	1.00	0.00	1.00	0.00	0.00	0.00
2100409		重大公共卫生服务	0.37	0.00	0.37	0.00	0.00	0.00
21006		中医药	152.00	0.00	152.00	0.00	0.00	0.00
2100601		中医（民族医）药专项	152.00	0.00	152.00	0.00	0.00	0.00
21099		其他卫生健康支出	48.40	0.00	48.40	0.00	0.00	0.00
2109999		其他卫生健康支出	48.40	0.00	48.40	0.00	0.00	0.00

# 财政拨款收入支出决算总表

公开 04 表  
单位：万元

部门：安阳市中医院

收入			支出					
项 目	行次	金 额	项 目	行次	合 计	一般公共预 算财政拨款	政府性基金预 算财政拨款	国有资本经营预 算财政拨款
栏 次		1	栏 次		2	3	4	5
一、一般公共预算财政拨款	1	771.66	一、一般公共服务支出	15				
二、政府性基金预算财政拨款	2	0.00	二、外交支出	16				
三、国有资本经营预算财政拨款	3	0.00	三、国防支出	17				
	4		四、公共安全支出	18				
	5		五、教育支出	19				
	6		六、科学技术支出	20				
	7		.....	21				
	8		九、卫生健康支出	22	771.66	771.66		
<b>本年收入合计</b>	<b>9</b>	<b>771.66</b>	<b>本年支出合计</b>	<b>23</b>	<b>771.66</b>	<b>771.66</b>		
年初财政拨款结转和结余	10	0.00	年末财政拨款结转和结余	24	0.00	0.00		
一般公共预算财政拨款	11	0.00		25				
政府性基金预算财政拨款	12	0.00		26				
国有资本经营预算财政拨款	13	0.00		27				
<b>总计</b>	<b>14</b>	<b>771.66</b>	<b>总计</b>	<b>28</b>	<b>771.66</b>	<b>771.66</b>		

注：本表反映部门本年度一般公共预算财政拨款、政府性基金预算财政拨款和国有资本经营预算财政拨款的总支支和年末结转结余情况。本表金额转换为万元时，因四舍五入可能存在尾差。

# 一般公共预算财政拨款支出决算表

公开 05 表  
单位：万元

部门：安阳市中医院

项 目		本年支出		
功能分类 科目编码	科目名称	小计	基本支出	项目支出
栏次		1	2	3
合计		771.66	353.89	417.77
210	卫生健康支出	771.66	353.89	417.77
21002	公立医院	353.89	353.89	0.00
2100202	中医（民族）医院	280.00	280.00	0.00
2100299	其他公立医院支出	73.89	73.89	0.00
21003	基层医疗卫生机构	216.00	0.00	216.00
2100399	其他基层医疗卫生机构	216.00	0.00	216.00
21004	公共卫生	1.37	0.00	1.37
2100408	基本公共卫生服务	1.00	0.00	1.00
2100409	重大公共卫生服务	0.37	0.00	0.37
21006	中医药	152.00	0.00	152.00
2100601	中医（民族医）药专项	152.00	0.00	152.00
21099	其他卫生健康支出	48.40	0.00	48.40
2109999	其他卫生健康支出	48.40	0.00	48.40

注：本表反映部门本年度一般公共预算财政拨款支出情况。本表金额转换为万元时，因四舍五入可能存在尾差。

# 一般公共预算财政拨款基本支出决算明细表

公开 06 表

部门：安阳市中医院

单位：万元

经济分类 科目编码	科目名称	经济分类 科目编码	科目名称	经济分类 科目编码	科目名称	经济分类 科目编码	科目名称	决算数	科目名称	经济分类 科目编码	科目名称	决算数
301	工资福利支出	170.00302	商品和服务支出	123.89310	资本性支出	0.00						0.00
30101	基本工资	170.0030201	办公费	0.0031001	房屋建筑物购建	0.00						0.00
30102	津贴补贴	0.0030202	印刷费	0.0031002	办公设备购置	0.00						0.00
30103	奖金	0.0030203	咨询费	0.0031003	专用设备购置	0.00						0.00
30106	伙食补助费	0.0030204	手续费	0.0031005	基础设施建设	0.00						0.00
30107	绩效工资	0.0030205	水费	0.0031006	大型修缮	0.00						0.00
30108	机关事业单位基本养老保险费	0.0030206	电费	0.0031007	信息网络及软件购置更新	0.00						0.00
30109	职业年金缴费	0.0030207	邮电费	0.0031008	物资储备	0.00						0.00
30110	职工基本医疗保险缴费	0.0030208	取暖费	0.0031009	土地补偿	0.00						0.00
30111	公务员医疗补助缴费	0.0030209	物业管理费	0.0031010	安置补助	0.00						0.00
30112	其他社会保障缴费	0.0030211	差旅费	0.0031011	地上附着物和青苗补偿	0.00						0.00
30113	住房公积金	0.0030212	因公出国(境)费用	0.0031012	拆迁补偿	0.00						0.00
30114	医疗费	0.0030213	维修(护)费	53.8931013	公务用车购置	0.00						0.00
30199	其他工资福利支出	0.0030214	租赁费	0.0031019	其他交通工具购置	0.00						0.00
303	对个人和家庭的补助	60.0030215	会议费	0.0031021	文物和陈列品购置	0.00						0.00
30301	离休费	60.0030216	培训费	0.0031022	无形资产购置	0.00						0.00
30302	退休费	0.0030217	公务招待费	0.0031099	其他资本性支出	0.00						0.00

30303	退职(役)费	0.00	30218	专用材料费	50.00	312	对企业补助	0.00
30304	抚恤金	0.00	30224	被装购置费	0.00	31201	资本金注入	0.00
30305	生活补助	0.00	30225	专用燃料费	0.00	31203	政府投资基金股权投资	0.00
30306	救济费	0.00	30226	劳务费	0.00	31204	费用补贴	0.00
30307	医疗费补助	0.00	30227	委托业务费	0.00	31205	利息补贴	0.00
30308	助学金	0.00	30228	工会经费	0.00	31299	其他对企业补助	0.00
30309	奖励金	0.00	30229	福利费	0.00	313	对社会保障基金补助	0.00
30310	个人农业生产补贴	0.00	30231	公务用车运行维护费	0.00	31302	对社会保险基金补助	0.00
30399	对其他个人和家庭的补助支出	0.00	30239	其他交通费用	0.00	31303	补充全国社会保障基金	0.00
			30240	税金及附加费用	0.00	399	其他支出	0.00
			30299	其他商品和服务支出	20.00	39906	赠与	0.00
			307	债务利息及费用支出	0.00	39907	国家赔偿费用支出	0.00
			30701	国内债务付息	0.00	39908	对民间非营利组织和群众性自治组织补贴	0.00
			30702	国外债务付息	0.00	39999	其他支出	0.00
			30703	国内债务发行费用	0.00			0.00
			30704	国外债务发行费用	0.00			0.00
	人员经费合计	230.00						
							公用经费合计	123.89

注：本表反映部门本年度一般公共预算财政拨款基本支出明细情况。本表金额转换为万元时，因四舍五入可能存在尾差。

# 一般公共预算财政拨款“三公”经费支出决算表

公开 07 表

部门：安阳市中医院

单位：万元

		预算数				决算数												
		因公出国 (境) 费	公务用车购置及运行费		公务接待费	合计	因公出国 (境) 费	公务用车购置及运行费		公务接待费								
合计	1	2	小计	公务用车 购置费	公务用车 运行费	3	4	5	6	7	8	小计	公务用车 购置费	公务用车 运行费	9	10	11	12
0.00		0.00	0.00	0.00	0.00	0.00	0.00	0.00	0.00	0.00	0.00	0.00	0.00	0.00	0.00	0.00	0.00	0.00

注：本表反映部门本年度“三公”经费支出预决算情况。其中，预算数为“三公”经费年初预算数，决算数是包括当年一般公共预算财政拨款和以前年度结转资金安排的实际支出。本表金额转换为万元时，因四舍五入可能存在尾差。

# 政府性基金预算财政拨款收入支出决算表

公开 03 表  
单位：万元

部门：安阳市中医院

项 目		年初结转和结余	本年收入	本年支出			年末结转和结余
				小计	基本支出	项目支出	
功能分类 科目编码	科目名称						
1	栏次		2	3	4	5	6
	合计	0.00	0.00	0.00	0.00	0.00	0.00

注：本表反映部门本年度政府性基金预算财政拨款收入、支出及结转和结余情况。  
说明：我部门没有政府性基金收入，也没有使用政府性基金安排的支出，故本表无数据。

## 安阳市级财政预算项目支出绩效评价自评表

部门:			单位: 万元			
项目类型	市本级预算项目□		上级专项转移支付项目□			
项目名称						
项目单位						
主管部门						
<b>一、项目基本情况</b>						
项目负责人						
项目地址	联系电话	邮编				
项目概况 (包括项目背景、主要内容及实施情况、资金投入及使用情况等可以反映项目产出和效益的内						
年初预算数 (万元)	全年预算数 (万元)	实际支出 (万元)	结余 (万元)			
其中: 上级财政资金	其中: 上级财政资金	其中: 上级财政资金	其中: 上级财			
市级财政资金	市级财政资金	市级财政资金	市级财政资金			
其它	其它	其它	其它			
<b>二、项目绩效自评情况</b>						
项目绩效定性目标及实施计划完成情况		预期目标				
		实际完成				
项目绩效定量目标 (指标) 及完成情况	一级指标	二级指标	指标内容	指标 (目标) 值	实际完成值	实际完成值发生偏差原因分析及改进措施
	产出指标	数量指标				
		质量指标				
		时效指标				
	成本指标	成本指标				
		经济效益指标				
		社会效益指标				
	满意度指标	服务对象满意度指标				
绩效自评综合得分						
评价等次						

### 第三部分 2021 年度部门决算情况说明

## 一、收入支出决算总体情况说明

2021 年度收、支总计均为 39854.22 万元。与上年度相比，收、支总计各增加 4746.64 万元，增长 13.52%。主要原因是 2021 年医院提高运营管理效率。

## 二、收入决算情况说明

2021 年度收入合计 39854.22 万元，其中：财政拨款收入 771.66 万元，占 1.9%；上级补助收入 0 万元，占 0%；事业收入 38902.92 万元，占 97.6%；经营收入 0 万元，占 0%；附属单位上缴收入 0 万元，占 0%；其他收入 179.64 万元，占 0.5%。

## 三、支出决算情况说明

2021 年度支出合计 37618.68 万元，其中：基本支出 37200.91 万元，占 98.9%；项目支出 417.77 万元，占 1.1%；上缴上级支出 0 万元，占 0%；经营支出 0 万元，占 0%；对附属单位补助支出 0 万元，占 0%。

## 四、财政拨款收入支出决算总体情况说明

2021 年度财政拨款收、支总计均为 771.66 万元。与上年度相比，财政拨款收、支总计各减少 1426.42 万元，下降 64.9%。主要原因是 2021 年无疫情专项资金。

## 五、一般公共预算财政拨款支出决算情况说明

### （一）总体情况。

2021 年度一般公共预算财政拨款支出 771.66 万元，占支出合计的 2.1%。与上年度相比，一般公共预算财政拨款支

出减少 1426.42 万元，下降 64.9%。主要原因是 2021 年无疫情专项资金。

## （二）结构情况。

2021 年度一般公共预算财政拨款支出 771.66 万元，主要用于以下方面：卫生健康支出 771.66 万元，占 100%。

## （三）具体情况。

2021 年度一般公共预算财政拨款支出年初预算为 230 万元，支出决算为 771.66 万元，完成年初预算的 335.5%。其中：

1. 卫生健康支出（类）公立医院（款）中医（民族）医院（项）。年初预算为 230 万元，支出决算为 280 万元，完成年初预算的 121.7%。决算数与年初预算数存在差异的主要原因是预算只包括人员经费，决算包括公立医院综合改革补助资金。

2. 卫生健康支出（类）公立医院（款）其他公立医院支出（项）。年初预算为 0 万元，支出决算为 73.89 万元，完成年初预算的 100%。决算数与年初预算数存在差异的主要原因是决算包括公立医院综合改革补助资金。

3. 卫生健康支出（类）基层卫生医疗机构（款）其他基层卫生医疗机构支出（项）。年初预算为 0 万元，支出决算为 216 万元，完成年初预算的 100%。决算数与年初预算数存在差异的主要原因是决算包括 2021 年卫生健康人才培养培训补助资金。

4. 卫生健康支出（类）公共卫生（款）基本公共卫生服务（项）。年初预算为 0 万元，支出决算为 1 万元，完成年初预算的 100%。决算数与年初预算数存在差异的主要原因是决算包括 2021 基本公共卫生服务中央补助资金。

5. 卫生健康支出（类）公共卫生（款）重大公共卫生服务（项）。年初预算为 0 万元，支出决算为 0.37 万元，完成年初预算的 100%。决算数与年初预算数存在差异的主要原因是决算包括 2021 重大公共卫生服务中央补助资金。

6. 卫生健康支出（类）中医药（款）中医（民族医）药专项（项）。年初预算为 0 万元，支出决算为 152 万元，完成年初预算的 100%。决算数与年初预算数存在差异的主要原因是决算包括中医扶持专项资金。

7. 卫生健康支出（类）其他卫生健康支出（款）其他卫生健康支出（项）。年初预算为 0 万元，支出决算为 48.4 万元，完成年初预算的 100%。决算数与年初预算数存在差异的主要原因是决算包括卫生健康人才资金。

## 六、一般公共预算财政拨款基本支出决算情况说明

2021 年度一般公共预算财政拨款基本支出 353.89 万元。其中：人员经费 230 万元，主要包括：基本工资、津贴补贴、伙食补助费、绩效工资、机关事业单位基本养老保险缴费、职业年金缴费、其他社会保障缴费、其他工资福利支出、离休费、退休费、抚恤金、生活补助、医疗费、奖励金、住房公积金、采暖补贴、物业服务补贴、其他对个人和家庭的补

助支出；公用经费 123.89 万元，主要包括：办公费、印刷费、咨询费、手续费、水费、电费、邮电费、取暖费、物业管理费、差旅费、因公出国（境）费用、维修（护）费、租赁费、会议费、培训费、公务接待费、专用材料费、劳务费、委托业务费、工会经费、福利费、公务用车运行维护费、其他交通费用、税金及附加费用、其他商品和服务支出、办公设备购置、专用设备购置、信息网络及软件购置更新、其他资本性支出。

## 七、一般公共预算财政拨款“三公”经费支出决算情况说明

### （一）“三公”经费财政拨款支出决算总体情况说明。

2021 年度“三公”经费财政拨款支出预算为 0 万元，支出决算为 0 万元，完成预算的 100%。2021 年度“三公”经费支出决算数与预算数不存在差异。

### （二）“三公”经费财政拨款支出决算具体情况说明。

2021 年度“三公”经费财政拨款支出决算中，因公出国（境）费支出决算 0 万元，完成预算的 100%，占 0%；公务用车购置及运行费支出决算 0 万元，完成预算的 100%，占 0%；公务接待费支出决算 0 万元，完成预算的 100%，占 0%。具体情况如下：

1. 因公出国（境）费年初预算为 0 万元，支出决算为 0 万元，完成年初预算的 100%。决算数与年初预算数不存在差异。全年安排本部门因公出国（境）团组 0 个，累计 0 人次。

2. 公务用车购置及运行费初预算为 0 万元，支出决算为 0 万元，完成年初预算的 100%。决算数与年初预算数不存在差异。其中：

公务用车购置支出为 0 万元，购置车辆 0 台。

公务用车运行支出 0 万元。2021 年期末，单位开支财政拨款的公务用车保有量为 0 量。

3. 公务接待费初预算为 0 万元，支出决算为 0 万元，完成年初预算的 100%。决算数与年初预算数不存在差异。其中：

外宾接待支出 0 万元。2021 年共接待国（境）外来访团组 0 个、来访外宾 0 人次（不包括陪同人员）。其他国内公务接待支出 0 万元。2021 年共接待国内来访团组 0 个、来宾 0 人次（不包括陪同人员）。

#### 八、政府性基金预算财政拨款支出决算情况说明

2021 年度政府性基金预算财政拨款支出年初预算为 0 万元，支出决算为 0 万元，完成年初预算的 100%。

#### 九、机关运行经费支出情况说明

2021 年度机关运行经费年初预算为 0 万元，支出决算为 0 万元，完成年初预算的 100%。

我单位不是行政机关，也不是参照公务员管理事业单位，没有机关运行经费支出。

#### 十、政府采购支出情况说明

2021 年度政府采购支出总额 0 万元，其中：政府采购货物支出 0 万元、政府采购工程支出 0 万元、政府采购服务支

出 0 万元。授予中小企业合同金额 0 万元，占政府采购支出总额的 0%，其中：授予小微企业合同金额 0 万元，占政府采购支出总额的 0%。

## 十一、国有资产占用情况说明

2021 年期末，我单位共有车辆 10 辆，其中：市级领导干部用车 0 辆、主要领导干部用车 3 辆、机要通信用车 0 辆、应急保障车 0 辆、执法执勤用车 0 辆、特种专业技术用车 0 辆、离退休干部用车 0 辆、其他用车 7 辆；单位价值 50 万元以上通用设备 3 台（套），单位价值 100 万元以上专用设备 27 台（套）。

## 十二、预算绩效情况说明

### （一）绩效管理工作开展情况。

2021 年度我单位绩效管理工作未开展。

### （二）项目绩效自评结果。

我单位进行自评的 2021 年项目支出共 0 个，决算资金共 0 万元。

## 第四部分 名词解释

一、财政拨款收入：单位从同级政府财政部门取得的财政预算资金。

二、事业收入：事业单位开展专业业务活动及其辅助活动取得的收入。

三、上级补助收入：事业单位从主管部门和上级单位取得的非财政补助收入。

四、附属单位上缴收入：事业单位取得附属独立核算单位根据有关规定上缴的收入。

五、经营收入：事业单位在专业业务活动及其辅助活动之外开展非独立核算经营活动取得的收入。

六、其他收入：单位取得的除“财政拨款收入”、“事业收入”、“上级补助收入”、“附属单位上缴收入”、“经营收入”以外的各项收入。

七、使用非财政拨款结余：指事业单位使用以前年度积累的非财政拨款结余弥补当年收支差额的金额。

八、基本支出：为保障机构正常运转、完成日常工作任务而发生的人员支出和公用支出。

九、项目支出：基本支出之外为完成特定行政任务和事业发展目标所发生的支出。

十、“三公”经费：纳入同级财政预决算管理“三公”经费，指单位使用财政拨款安排的因公出国（境）费、公务用车购置及运行费和公务接待费。其中，因公出国（境）费反映单位公务出国（境）的国际旅费、国外城市间交通费、住宿费、伙食费、培训费、公杂费等支出；公务用车购置及运行费反映反映单位公务用车车辆购置支出（含车辆购置税）及租用费、燃料费、维修费、过路过桥费、保险费、安全奖励费用等支出；公务接待费反映单位按规定开支的各类公务接待（含外宾接待）支出。

十一、机关运行经费：为保障行政单位（含参照公务员法管理的事业单位）运行用于购买货物和服务的各项资金，包括办公及印刷费、邮电费、差旅费、会议费、福利费、日常维修费、专用材料及一般设备购置费、办公用房水电费、办公用房取暖费、办公用房物业管理费、公务用车运行维护费以及其他费用。

十二、工资福利支出：单位支付给在职职工和编制外长期聘用人员的各类劳动报酬，以及为上述人员缴纳的各项社会保险费等。

十三、商品和服务支出：单位购买商品和服务的支出。

十四、对个人和家庭的补助支出：单位用于对个人和家庭的补助支出。

十五、年末结转：本年度或以前年度预算安排，已执行但尚未完成或因客观条件发生变化无法按原计划实施，需延迟到以后年度按有关规定继续使用的资金。

十六、年末结余：本年度或以前年度预算安排，已执行完毕或因客观条件发生变化无法按原预算安排实施，不需要再使用或无法按原预算安排继续使用的资金。